

# Popis obsahu a návod k používání mapové aplikace „Stav pokrytí NGA v ČR“

---

3.10.2019





## 1. Režimy prohlížení dat prostřednictvím aplikace


Webová aplikace „Stav pokrytí NGA v ČR“ umožňuje uživatelům přístup k datům souběžně ve dvou provozních režimech. Jsou to:

- Mapová prohlížečka – celá případně spodní část levého panelu aplikace
- Datová prohlížečka – vysouvací horní část levého panelu aplikace

*Pokud má uživatel současně spuštěný mapový i datový prohlížeč, může výšku obou panelů naráz upravit naráz posunováním spodního okraje panelu pro datové prohlížení.*

## 2. Prohlížeckí funkce mapové části aplikace

Základní funkcionalitou mapy je možnost přibližování , oddalování  (obojí rovněž kolečkem myši), vyhledávání  vepsané adresy nebo vybrané základní sídelní jednotky (ZSJ) z předdefinovaného seznamu. Režim prohlížení dat se zapíná a vypíná kliknutím na tlačítko „tabulka“  v pravém horním rohu mapového okna.

Pravá část aplikace slouží k zapínání/vypínání  tematického obsahu (vrstev) mapy, který je pro přehlednost seskupen do několika záložek:

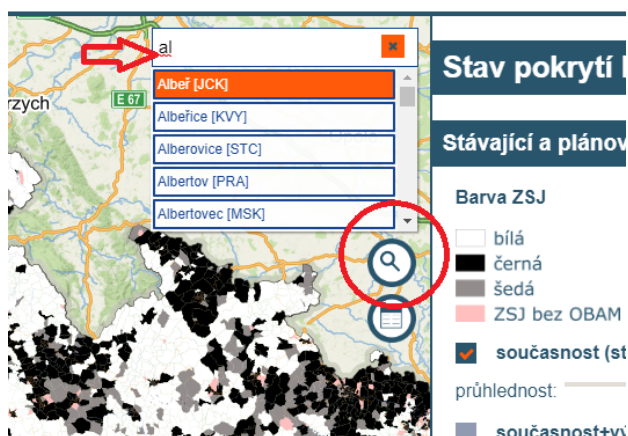
- Stávající a plánované pokrytí
- Pokrytí podle vlastností sítí
- Pokrytí adresních míst
- Mapové podklady

Pro efektivní využívání aplikace a prohlížení mapového obsahu by si uživatel aplikace měl sám dle svých potřeb zapnout / vypnout příslušné podkladové a překryvné mapy nebo popisky pod záložkou „Mapové podklady“. K dispozici jsou státní základní mapy a ortofotomapy i komerční veřejně dostupné mapy nebo otevřená mapa OpenStreetMap.

**! Některé překryvné mapové vrstvy jsou dostupné jen od (do) určitého měřítka** zobrazované mapy. Pokud v daném měřítku vrstva není k dispozici, zaškrťovací box před názvem této vrstvy se dočasně skryje a znovu se zobrazí až bude mapové okno zobrazovat data v odpovídajícím měřítku.


**Tip!** Vyhledávání základní sídelní jednotky (ZSJ) podle názvu nebo kódu ZSJ v mapě:

V pravém horním rohu mapového okna klikněte na ikonku „lupa“. Objeví se textové pole, do kterého je možné začít psát libovolný text. Po vepsání prvních dvou znaků se automaticky objeví nabídka se seznamem ZSJ, jejichž název začíná stejně jako vepsané znaky (v případě, že začnete psát text) nebo jejichž kód začíná stejně jako vepsané číslice. Kliknutím na vybranou ZSJ se střed mapového pole automaticky přesune nad zvolenou ZSJ.



Pokud seznam nabízených ZSJ nevyužijete a do textového pole napíšete konkrétní adresu, stisknutím klávesy „Enter“ se mapové pole přesune nad vámi zadanou adresu. Aby tato funkcionální vyhledávání podle zadané adresy fungovala, předpokládá se, že je adresa zadaná v standardním formátu, který je internetový vyhledávač adres [[Nominatim](#)] schopen rozklíčovat. Typicky např. „*Název ulice č.p., název města*“.

### 3. Prohlížeč funkce datové části aplikace

Režim prohlížení dat se zapíná a vypíná kliknutím na tlačítko „tabulka“  v pravém horním rohu mapového okna. Prohlížení tabulkových dat prostřednictvím datového panelu je interaktivní a obsahuje modře vyznačené hypertextové odkazy, kterými lze data hierarchicky procházet.

Prohlížení výsledků mapování je možné provádět

- a) postupně v hierarchii administrativního a územního členění ČR: (*Kraj, Obec s rozšířenou působností, Obec, Základní sídelní jednotka*) prostřednictvím vnořených hypertextových odkazů přímo v tabulce nebo v jejím záhlaví.

Klikněte **SEM** pro prohlížení výsledků mapování pokrytí České republiky vysokorychlostními sítěmi NGA  
Vyhledat výsledky mapování pro konkrétní ZSJ/Obec/ORP podle jejího názvu nebo kódu:

Kraj název	Počet obyvatel	Celkem adresních míst (AM)	Pokrytých adresních míst AM (PAM)	Adresních míst v obytných budovách (OBAM)
<a href="#">Hlavní město Praha</a>	1250620	129724	103663	113251
<a href="#">Jihočeský kraj</a>	629209	212983	167547	169774
<a href="#">Jihomoravský kraj</a>	1161672	353045	228182	270092
<a href="#">Karlovarský kraj</a>	307926	66970	50907	46733
<a href="#">Kraj Vysočina</a>	507139	182529	126184	136712

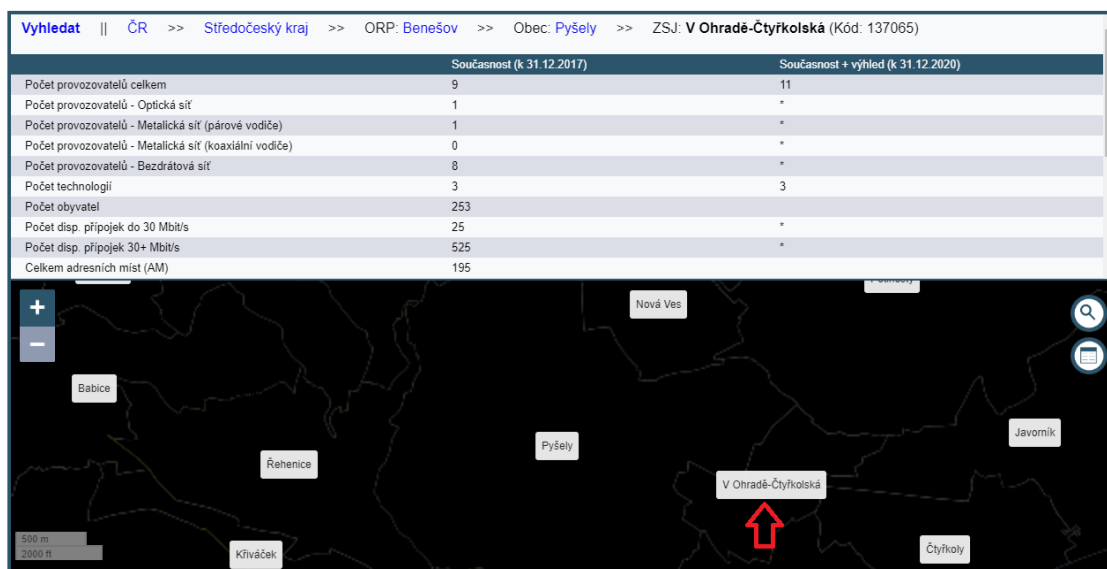
[Vyhledat](#) || [ČR](#) >> [Jihomoravský kraj](#) >> [ORP: Blansko](#) >> [Obec: Adamov](#) >> [ZSJ: Adamov-střed \(Kód: 43\)](#)

- b) Vyhledáváním konkrétní ORP, Obce nebo ZSJ podle jejího názvu (vepíšete-li do vyhledávacího pole text) nebo podle jejího kódu.

Klikněte **SEM** pro prohlížení výsledků mapování pokrytí České republiky vysokorychlostními sítěmi NGA  
Vyhledat výsledky mapování pro konkrétní ZSJ/Obec/ORP podle jejího názvu nebo kódu:

- Bečov [UST] - ZSJ: 1236
- Králiky [PCE] - ORP: 1236**
- Tilhonova [JMK] - ZSJ: 12301
- Šlapanická trať [JMK] - ZSJ: 12319
- Tuřanka [JMK] - ZSJ: 12327
- Trnkova [JMK] - ZSJ: 12335
- Trnava [JMK] - ZSJ: 12343

c) Z mapy (od určitého měřítka) pro konkrétní ZSJ kliknutím na název ZSJ v mapě.



Prezentovaná data zobrazují stav podle geografického sběru dat k 31.12. 2018.

Zobrazovány jsou údaje za **současnost** (stav k 31.12. 2018) a  **pouze vybrané ukazatele za současnost** (stav k 31.12. 2018) + **výhled** (stav k 31. 12. 2021).

#### 4. Tematický obsah aplikace

V základním nastavení při prvním spuštění aplikace se mapa zobrazí tak, aby byla přehledně vidět celá Česká republika.

Jako mapový podklad je vybrána základní mapa Mapy.CZ a současně je aktivována vrstva „Popisky základních sídelních jednotek (ZSJ), která se ale uživateli zobrazí až v podrobnějším měřítku mapy. Po kliknutí v mapě na popisek ZSJ (je-li vrstva v daném měřítku dostupná) se uživateli automaticky zobrazí panel datového prohlížení s výsledky mapování pro danou ZSJ. Zobrazovány jsou pouze výsledky za současnost (k 31.12.2017).

Při prvním spuštění aplikace je zobrazení nastaveno na téma Stávající a plánované pokrytí s vrstvou Barva ZSJ – současnost + výhled (k 31.12.2020).

##### 4.1 Stávající a plánované pokrytí

Obsahem je prezentace barevné klasifikace základních sídelních jednotek (ZSJ) dle kritérií pro stanovení barvy:

- **Bílá:** pokrytí NGA sítěmi  $\leq 40\%$   
pokrytí NGA sítěmi  $\leq 50\%$  maximálně jednou technologií
- **Šedá:** pokrytí NGA sítěmi  $> 50\%$  maximálně jedním provozovatelem  
pokrytí NGA sítěmi  $> 40\%$  maximálně jedním provozovatelem a současně více než jednou technologií
- **Černá:** pokrytí NGA sítěmi  $> 50\%$  více než jedním provozovatelem  
pokrytí NGA sítěmi  $> 40\%$  více než jednou technologií současně více než jedním provozovatelem

K dispozici jsou vrstvy za současnost (k 31.12.2018) a současnost + výhled (k 31.12.2021). Oběma vrstvám je možno změnit průhlednost. Prohlížení vrstev je doporučeno provádět jen do relevantního mapového měřítko. Pokud jsou zapnuty obě vrstvy současně, vrchní vrstvou je ta, která byla uživatelem zapnuta jako poslední.

Doplňujícím obsahem mapy je překryvná vrstva „nerealizované plány“, která označuje ZSJ, kde jsou dosud nerealizované plány výstavby vysokorychlostních sítí přístupu k internetu ze sběru dat provedeného k 31.12.2015 (tedy plány s termínem realizace nejpozději do konce roku 2018).

## 4.2 Pokrytí podle vlastností sítí

Zobrazení umožňuje prohlížet pokrytí ZSJ podle zjištěných typů provozovaných přenosových technologií ve třech mapových vrstvách:

- **Optické sítě**      FTTB + FTTH
- **Metalické sítě**    přípojky FTTCab+xDSL  
                         párové vodiče (LAN)  
                         koaxiální síť (CATV)
- **Bezdrátové (radiové) sítě**

**Zobrazeny jsou pouze ZSJ, u kterých byla u dané technologie zjištěna v současnosti (stav k 31.12.2018) přítomnost sítě s parametrem rychlosti 30 Mbit/s a více.**

Dále je pod touto záložkou k dispozici mapová vrstva klasifikující zjištěné pokrytí základních sídelních jednotek (ZSJ) podle rychlosti ve třech kategoriích.

- < 30 Mbit/s
- 30 Mbit/s až 100 Mbit/s
- 100 Mbit/s a více

Také tato vrstva zobrazuje zjištěná data pouze za současnost (stav k 31.12.2018).

### 4.3 Pokrytí adresních míst

Aplikace umožňuje prohlížet deklarované pokrytí k 31.12.2018 až do úrovně adresních míst, pouze však pro všechny bílé ZSJ (současnost + výhled). Adresní místa v bílých ZSJ nejsou v mapě při úvodním spuštění zobrazena a je třeba je do mapy nahrát skrze datový prohlížeč:

Přibližte se v mapě na požadovanou bílou ZSJ a kliknutím na její popisek aktivujete datový prohlížeč. V záhlaví prohlížeče klikněte na hypertextový odkaz „Nahrát adresní místa do mapy“.

**Vyhledat** || ČR >> Olomoucký kraj >> ORP: Šumperk >> Obec: Šumperk >> ZSJ: Kokrháč (Kód: 164305)

**Vycentrovat na mapě** || **Nahrát adresní místa do mapy**

	Současnost (k 31.12.2018)	Současnost + výhled (k 31.12.2021)
Počet provozovatelů celkem	0	0
Počet provozovatelů - Optická síť	0	*
Počet provozovatelů - Metalická síť (párové vodiče)	0	*
Počet provozovatelů - Metalická síť (koaxiální vodiče)	0	*
Počet provozovatelů - Bezdrátová síť	0	*
Počet technologií	0	0
Počet obyvatel	5	*
Počet disp. přípojek do 30 Mbit/s	1	*
Počet disp. přípojek 30+ Mbit/s	0	*
Celkem adresních míst (AM)	2	*
Pokrytých adresních míst AM (PAM)	0	0
Adresních míst v obytných budovách (OBAM)	1	*
Počet bytů v OBAM	1	*
Pokrytých adresních míst z OBAM (POBAM)	0	0
- s možností připojení rychlosti 30 až 100 Mbit/s	0	*
- s možností připojení rychlosti 100 a více Mbit/s	0	*
Procento pokrytí z OBAM	0 %	0 %
Počet bytů v POBAM	0	0
Barva	bílá	bílá

**Stav pokrytí NGA v ČR**

**Stávající a plánované pokrytí**

**Barva ZSJ**

- bílá
- černá
- šedá
- ZSJ bez OBAM
- současnost (stav k 31.12.2018)
- současnost+výhled (stav k 31.12.2021)
- průhlednost:
- bez deklarovaného zlepšení 2015 -> 2018 podle plánů z roku 2015

**Pokrytí podle vlastností sítí**

**Pokrytí adresních míst**

**Mapové podklady**

Do mapy je možné postupně načíst adresní místa z více ZSJ.

Načítání adresních míst z datového prohlížeče je rovněž umožněno z tabulkového reportu o úroveň výš (pro obec) prostřednictvím hypertextového odkazu „Nahrát AM do mapy“.

**Vyhledat** || ČR >> Olomoucký kraj >> ORP: Šumperk >> Obec: Šumperk (Kód: 523704)

ZSJ název	Počet technologií	Počet obyvatel	Celkem adresních míst (AM)	Pokrytých adresních míst AM (PAM)	Adresních míst v obytných budovách (OBAM)	Počet bytů v OBAM	Pokrytých adresních míst z OBAM (POBAM)	Procento pokrytí z OBAM	Počet bytů v POBAM	Barva současnost	Barva současnost+výhled
Aišova	4	1429	231	145	207	600	135	65.22 %	505	černá	černá
Bělidlo	3	95	38	9	2	3	0	0 %	0	bílá	černá
Bratrušovské pole	0	12	5	0	4	7	0	0 %	0	bílá	bílá
Čajkovského	3	1175	53	51	41	577	41	100 %	577	černá	černá
Dolní Temenice	4	3341	246	183	224	1368	173	77.23 %	1312	černá	černá
Gagarinova	3	929	31	28	27	440	26	96.3 %	439	černá	černá
Generála Svobody	4	2664	179	154	143	1211	132	92.31 %	1197	černá	černá
Horní Temenice	1	584	171	96	167	221	95	56.89 %	128	šedá	šedá
Hrabenská	2	293	94	72	92	111	71	77.17 %	89	černá	černá
Jánošíkova	4	2148	368	216	352	949	209	59.38 %	722	černá	černá
Karlův Dvůr	2	44	51	6	7	21	0	0 %	0	bílá	bílá
Kokrháč	0	5	2	0	1	1	0	0 %	0	bílá	bílá
Kopce	1	0	6	1	1	1	0	0 %	0	bílá	šedá

**Stav pokrytí NGA v ČR**

**Stávající a plánované pokrytí**

**Barva ZSJ**

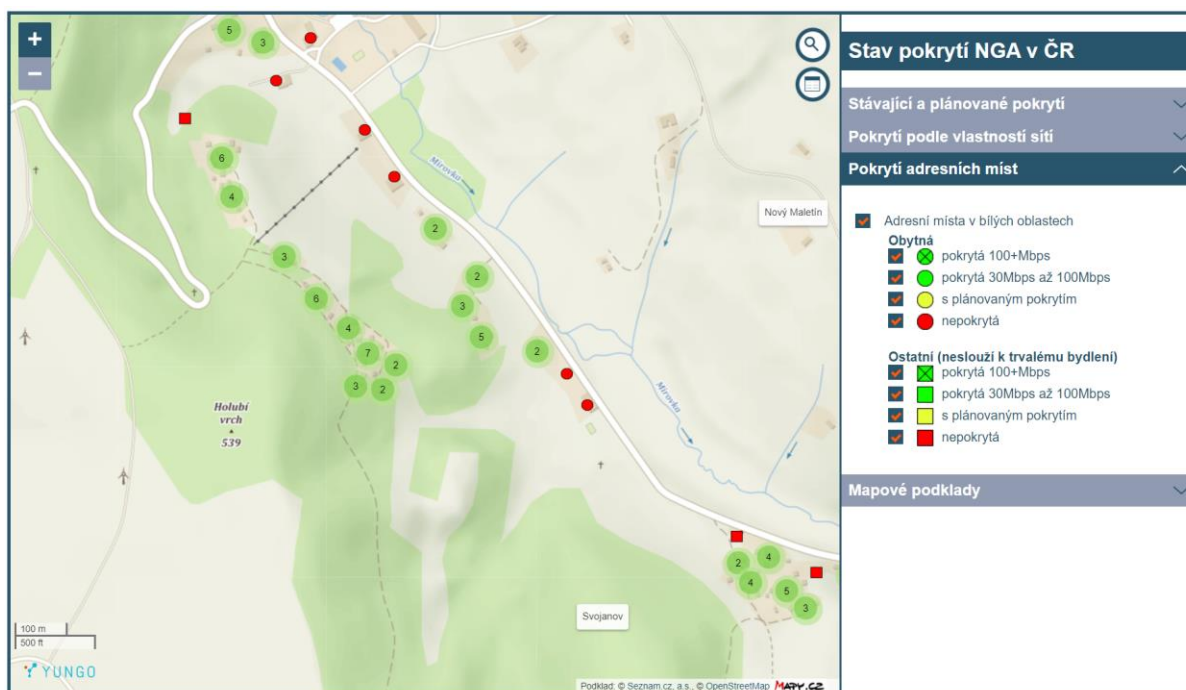
- bílá
- černá
- šedá
- ZSJ bez OBAM
- současnost (stav k 31.12.2018)
- současnost+výhled (stav k 31.12.2021)
- průhlednost:
- bez deklarovaného zlepšení 2015 -> 2018 podle plánů z roku 2015

**Pokrytí podle vlastností sítí**

**Pokrytí adresních míst**

Načtená adresní místa jsou oklasifikována podle účelu objektu a podle stávajícího nebo plánovaného stavu pokrytí. Po kliknutí na adresní místo se uživateli zobrazí vyskakovací nabídka s hypertextovým odkazem do portálu ČÚZK.

Každou položku lze individuálně vypnout nebo zapnout. V mapovém zobrazení se adresní místa zobrazují buď přímo dle navržené legendy anebo agregované v prostorových shlucích, které se při bližším přiblížení rozdělí. Číslo nad shlukovým bodem udává počet shluklých adresních míst podle toho, které kategorie jsou právě uživatelem zapnuty.



#### 4.4 Mapové podklady

Podkladové a překryvné mapy v mapovém okně lze prostřednictvím vrstev v této záložce libovolně měnit. Podkladové mapy jsou v režimu „přepínání“ a v daný okamžik lze mít v mapovém okně právě jednu podkladovou mapu. Překryvné mapy lze libovolně zapínat a vypínat, přičemž některé vrstvy jsou dostupné v závislosti na aktuální detailní úrovni (měřítku) mapového zobrazení.

Standardně je přednastaveno zapnutí vrstvy „Popisky základních sídelních jednotek (ZSJ)“, která je dostupná až v podrobnějším měřítku mapy. Po kliknutí v mapě na popisek ZSJ se uživateli automaticky zobrazí panel datového prohlížení s výsledky mapování pro danou ZSJ. Zobrazovány jsou pouze výsledky za současnost (k 31.12.2018).