

Popis obsahu a návod k používání mapové aplikace „Stav pokrytí NGA v ČR“

24.1.2019





1. Režimy prohlížení dat prostřednictvím aplikace


Webová aplikace „Stav pokrytí NGA v ČR“ umožňuje uživatelům přístup k datům souběžně ve dvou provozních režimech. Jsou to:

- Mapová prohlížečka – celá případně spodní část levého panelu aplikace
- Datová prohlížečka – vysouvací horní část levého panelu aplikace

Pokud má uživatel současně spuštěný mapový i datový prohlížeč, může výšku obou panelů naráz upravit naráz posunováním spodního okraje panelu pro datové prohlížení.

2. Prohlížecké funkce mapové části aplikace

Základní funkcionalitou mapy je možnost přibližování , oddalování  (obojí rovněž kolečkem myši), vyhledávání  vepsané adresy nebo vybrané základní sídelní jednotky (ZSJ) z předdefinovaného seznamu. Režim prohlížení dat se zapíná a vypíná kliknutím na tlačítko „tabulka“  v pravém horním rohu mapového okna.

Pravá část aplikace slouží k zapínání/vypínání  tematického obsahu (vrstev) mapy, který je pro přehlednost seskupen do několika záložek:

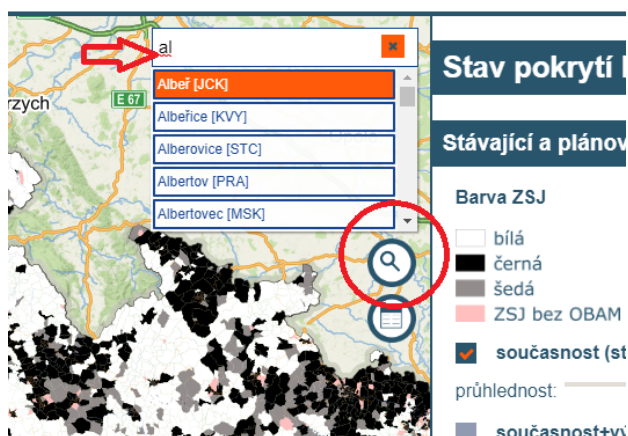
- Stávající a plánované pokrytí
- Pokrytí podle vlastností sítí
- Navrhované intervenční oblasti (NIO)
- Mapové podklady

Pro efektivní využívání aplikace a prohlížení mapového obsahu by si uživatel aplikace měl sám dle svých potřeb zapnout / vypnout příslušné podkladové a překryvné mapy nebo popisky pod záložkou „Mapové podklady“. K dispozici jsou státní základní mapy a ortofotomapy i komerční veřejně dostupné mapy nebo otevřená mapa OpenStreetMap.

! Některé překryvné mapové vrstvy jsou dostupné jen od (do) určitého měřítka zobrazované mapy. Pokud v daném měřítku vrstva není k dispozici, zaškrťovací box před názvem této vrstvy se dočasně skryje a znovu se zobrazí až bude mapové okno zobrazovat data v odpovídajícím měřítku.


Tip! Vyhledávání základní sídelní jednotky (ZSJ) podle názvu nebo kódu ZSJ v mapě:

V pravém horním rohu mapového okna klikněte na ikonku „lupa“. Objeví se textové pole, do kterého je možné začít psát libovolný text. Po vepsání prvních dvou znaků se automaticky objeví nabídka se seznamem ZSJ, jejichž název začíná stejně jako vepsané znaky (v případě, že začnete psát text) nebo jejichž kód začíná stejně jako vepsané číslice. Kliknutím na vybranou ZSJ se střed mapového pole automaticky přesune nad zvolenou ZSJ.



Pokud seznam nabízených ZSJ nevyužijete a do textového pole napíšete konkrétní adresu, stisknutím klávesy „Enter“ se mapové pole přesune nad vámi zadanou adresu. Aby tato funkcionální vyhledávání podle zadané adresy fungovala, předpokládá se, že je adresa zadaná v standardním formátu, který je internetový vyhledávač adres [[Nominatim](#)] schopen rozklíčovat. Typicky např. „*Název ulice č.p., název města*“.

3. Prohlížeč funkce datové části aplikace

Režim prohlížení dat se zapíná a vypíná kliknutím na tlačítko „tabulka“  v pravém horním rohu mapového okna. Prohlížení tabulkových dat prostřednictvím datového panelu je interaktivní a obsahuje modře vyznačené hypertextové odkazy, kterými lze data hierarchicky procházet.

Prohlížení výsledků mapování je možné provádět

- a) postupně v hierarchii administrativního a územního členění ČR: (*Kraj, Obec s rozšířenou působností, Obec, Základní sídelní jednotka*) prostřednictvím vnořených hypertextových odkazů přímo v tabulce nebo v jejím záhlaví.

Klikněte **SEM** pro prohlížení výsledků mapování pokrytí České republiky vysokorychlostními sítěmi NGA
Vyhledat výsledky mapování pro konkrétní ZSJ/Obec/ORP podle jejího názvu nebo kódu:

Vyhledat || ČR

- b) Vyhledáváním konkrétní ORP, Obce nebo ZSJ podle jejího názvu (vepíšete-li do vyhledávacího pole text) nebo podle jejího kódu.

Klikněte **SEM** pro prohlížení výsledků mapování pokrytí České republiky vysokorychlostními sítěmi NGA
Vyhledat výsledky mapování pro konkrétní ZSJ/Obec/ORP podle jejího názvu nebo kódu:

- Bečov [UST] - ZSJ: 1236
- Králiky [PCE] - ORP: 1236**
- Tilhonova [JMK] - ZSJ: 12301
- Šlapanická trať [JMK] - ZSJ: 12319
- Tuřanka [JMK] - ZSJ: 12327
- Trnkova [JMK] - ZSJ: 12335
- Trnava [JMK] - ZSJ: 12343

c) Z mapy (od určitého měřítka) pro konkrétní ZSJ kliknutím na název ZSJ v mapě.

Vyhledat || ČR >> Středočeský kraj >> ORP: Benešov >> Obec: Pyšely >> ZSJ: V Ohradě-Čtyřkolská (Kód: 137065)

	Současnost (k 31.12.2017)	Současnost + výhled (k 31.12.2020)
Počet provozovatelů celkem	9	11
Počet provozovatelů - Optická síť	1	*
Počet provozovatelů - Metalická síť (párové vodiče)	1	*
Počet provozovatelů - Metalická síť (koaxiální vodiče)	0	*
Počet provozovatelů - Bezdrátová síť	8	*
Počet technologií	3	3
Počet obyvatel	253	
Počet disp. přípojek do 30 Mbit/s	25	*
Počet disp. přípojek 30+ Mbit/s	525	*
Celkem adresních míst (AM)	195	

d) Z mapy pro konkrétní NIO nebo pro konkrétní ZSJ v NIO po nahrání polygonů s NIO nebo polygonů se ZSJ do mapy

Prezentovaná data zobrazují stav podle geografického sběru dat k 31.12. 2017, korigovaný v rámci veřejné konzultace k NIO (během prosince 2018).

Zobrazovány jsou údaje za **současnost** (stav k 31.12. 2017) a **pouze vybrané ukazatele za současnost** (stav k 31.12. 2017) + **výhled** (stav k 31. 12. 2020).

4. Tematický obsah aplikace

V základním nastavení při prvním spuštění aplikace se mapa zobrazí tak, aby byla přehledně vidět celá Česká republika.

Jako mapový podklad je vybrána základní mapa Mapy.CZ a současně je aktivována vrstva „Popisky základních sídelních jednotek (ZSJ), která se ale uživateli zobrazí až v podrobnějším měřítku mapy. Po kliknutí v mapě na popisek ZSJ (je-li vrstva v daném měřítku dostupná) se uživateli automaticky zobrazí panel datového prohlížení s výsledky mapování pro danou ZSJ. Zobrazovány jsou pouze výsledky za současnost (k 31.12.2017).

Při prvním spuštění aplikace je zobrazení nastaveno na téma Stávající a plánované pokrytí s vrstvou Barva ZSJ – současnost + výhled (k 31.12.2020).

4.1 Stávající a plánované pokrytí

Obsahem je prezentace barevné klasifikace základních sídelních jednotek (ZSJ) dle kritérií pro stanovení barvy:

- **Bílá:** pokrytí NGA sítěmi $\leq 40\%$
pokrytí NGA sítěmi $\leq 50\%$ maximálně jednou technologií
- **Šedá:** pokrytí NGA sítěmi $> 50\%$ maximálně jedním provozovatelem
pokrytí NGA sítěmi $> 40\%$ maximálně jedním provozovatelem a současně více než jednou technologií
- **Černá:** pokrytí NGA sítěmi $> 50\%$ více než jedním provozovatelem
pokrytí NGA sítěmi $> 40\%$ více než jednou technologií současně více než jedním provozovatelem

K dispozici jsou vrstvy za současnost (k 31.12.2017) a současnost+výhled (k 31.12.2020). Oběma vrstvám je možno změnit průhlednost. Prohlížení vrstev je doporučeno provádět jen do relevantního mapového měřítka. Pokud jsou zapnuty obě vrstvy současně, vrchní vrstvou je ta, která byla uživatelem zapnuta jako poslední.

4.2 Pokrytí podle vlastností sítí

Zobrazení umožňuje prohlížet pokrytí ZSJ podle zjištěných typů provozovaných přenosových technologií ve třech mapových vrstvách:

- **Optické sítě** FTTB + FTTH
- **Metalické sítě** přípojky FTTCab+xDSL
 párové vodiče (LAN)
 koaxiální síť (CATV)
- **Bezdrátové (radiové) sítě**

Zobrazeny jsou pouze ZSJ, u kterých byla u dané technologie zjištěna v současnosti (stav k 31.12.2017) přítomnost sítě s parametrem rychlosti 30 Mbit/s a více.

Dále je pod touto záložkou k dispozici mapová vrstva klasifikující zjištěné pokrytí základních sídelních jednotek (ZSJ) podle rychlosti ve třech kategoriích.

- < 30 Mbit/s
- 30 Mbit/s až 100 Mbit/s
- 100 Mbit/s a více

Také tato vrstva zobrazuje zjištěná data pouze za současnost (stav k 31.12.2017).

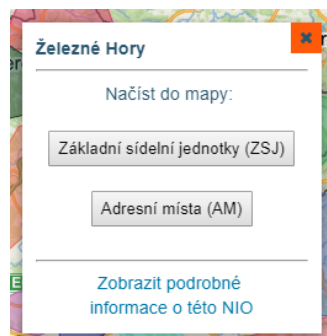
4.3 Navrhované intervenční oblasti

Prohlížení dat v sekci „Navrhované intervenční oblasti“ vyžaduje větší míru interaktivity uživatele s aplikací z důvodů předpokládaného omezeného množství stahování dat v krátkém čase.

Před zahájením prohlížení dat se uživateli doporučuje vypnout ostatní tematické vrstvy mapy a nastavit její zobrazení na celou republiku.

V pravém poli aplikace musí být zapnuta vrstva „Vymezení NIO“. Tato vrstva se zobrazuje jen do určitého mapového měřítka. Poté se v mapě skryje a tlačítko pro její ovládání je deaktivované, dokud se uživatel v mapě nevrátí do správné úrovně zobrazení.

Kliknutím na polygon intervenční oblasti lze získat krátké menu, pomocí kterého může uživatel do mapy nahrát vrstvu s polygony „bílých“ ZSJ v navržené intervenční oblasti a dále nahrát vrstvu s adresními místy v navržené intervenční oblasti případně aktivovat panel pro prohlížení dat hypertextovým odkazem.

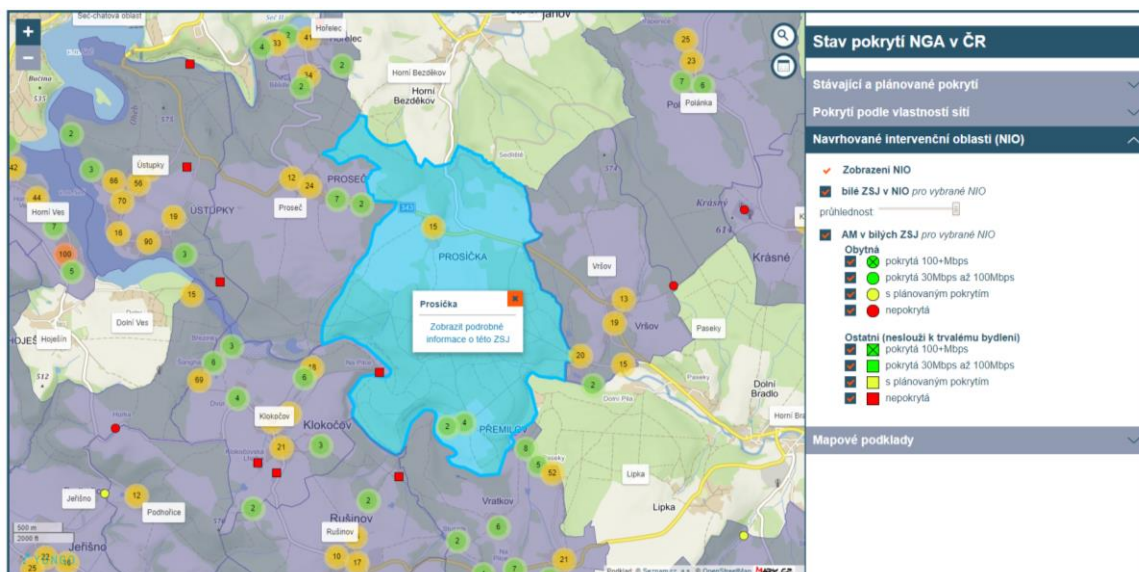


Načtení polygonů základních sídelních jednotek (ZSJ) a bodů adresních míst (AM) může v závislosti na době stahování podkladových dat (cca. 1 MB) krátký okamžik trvat.

Kliknutím na načtené polygony bílých ZSJ lze vyvolat nabídku s hypertextovým odkazem do datového prohlížení. Tuto vrstvu lze v ovládacím panelu vypnout nebo zprůhlednit.

Načtená adresní místa jsou oklasifikována podle účelu objektu a podle stávajícího nebo plánovaného stavu pokrytí. Po kliknutí na adresní místo se uživateli zobrazí vyskakovací nabídka s hypertextovým odkazem do portálu ČÚZK.

Každou položku lze individuálně vypnout nebo zapnout. V mapovém zobrazení se adresní místa zobrazují buď přímo dle navržené legendy anebo agregované v prostorových shlucích, které se při bližším přiblížení rozdělí. Číslo nad shlukovým bodem udává počet shlukových adresních míst podle toho, které kategorie jsou právě uživatelem zapnuty.



Obsah datového prohlížení pro „bílé ZSJ“ v NIO je mírně odlišný od dat dostupných za všechny ZSJ a zobrazuje vybrané informace i pro stav skutečnost+výchled. Tato data jsou dostupná pouze za bílé ZSJ v navrhovaných intervenčních oblastech. Hypertextovým odkazem nad názvem NIO lze získat agregovaný přehled za celou NIO, na jehož konci je rovněž interaktivní seznam všech „bílých“ ZSJ v NIO.

4.4 Mapové podklady

Podkladové a překryvné mapy v mapovém okně lze prostřednictvím vrstev v této záložce libovolně měnit. Podkladové mapy jsou v režimu „přepínání“ a v daný okamžik lze mít v mapovém okně právě jednu podkladovou mapu. Překryvné mapy lze libovolně zapínat a vypínat, přičemž některé vrstvy jsou dostupné v závislosti na aktuální detailní úrovni (měřítku) mapového zobrazení.

Standardně je přednastaveno zapnutí vrstvy „Popisky základních sídelních jednotek (ZSJ)“, která je dostupná až v podrobnějším měřítku mapy. Po kliknutí v mapě na popisek ZSJ se uživateli automaticky zobrazí panel datového prohlížení s výsledky mapování pro danou ZSJ. Zobrazovány jsou pouze výsledky za současnost (k 31.12.2017).